

# Bollettino FITOSANITARIO – MOSCA DELL'OLIVO

N. 4 – 13 LUGLIO - 19 LUGLIO 2020



**Area Omogenea di Monitoraggio:** Provincia di Catania –  
Comprensorio etneo e Provincia di Enna - Comprensorio  
ennese

## PREMESSA

Il presente bollettino fitosanitario è stato redatto sulla base delle previsioni meteo, dei monitoraggi effettuati nei campi spia e sulla base delle allerte fornite dai modelli epidemiologici del Sistema di Supporto alle Decisioni **olivo.net**® sviluppato da UNAPROL e Horta srl, spin-off dell'Università Cattolica del Sacro Cuore ([www.horta-srl.com](http://www.horta-srl.com)). Le informazioni riportate nel presente documento sono riferite ai campi spia, indicati sulla mappa da un *marker* e hanno pertanto funzione di indirizzo, pertanto per le decisioni relative agli interventi è necessario contattare lo staff tecnico dell'OP.

### Tecnici refenti di area:

Dott. Agr. Fiippo Mazzamuto, Marco Castorina  
Per. Agr. Pietro Cirino  
Distretto Comprensorio Etneo e Ennese  
Telefono 095/841295 OP ,mail: [coprocoop@libero.it](mailto:coprocoop@libero.it) [www.copros.it](http://www.copros.it)

**Stadio Fenologico Prevalente:**

– Le drupe: 50% dimensione finale (Fase **BBCH75**).

## PREVISIONI METEO

Nicolosi loc. Frumenti (IT, Catania)

Situazione attuale		Ultime 72 ore		Andamento stagionale		Previsioni meteorologiche			
Giornaliero									
lunedì 20   martedì 21   mercoledì 22   giovedì 23   venerdì 24   sabato 25   domenica 26									
Giorni	Tempo	Prec.		Temp.		Um. Rel.	Vento a 2m		
		Prob. %	mm	Min °C	Max °C		%	Descrizione	Dir.
lunedì 20		10	0	15	27,6	64	debole	SO	3,3
martedì 21		10	0	15,6	29,5	52	debole	NE	7,3
mercoledì 22		10	0	16,4	30,8	47	moderato	N-NE	10,1
giovedì 23		10	0	16,9	32	43	debole	E	6,6
venerdì 24		10	0	17,4	32,9	38	debole	S	3,7
sabato 25		10	0	18	33,3	36	moderato	O	15,9
domenica 26		10	0	16,8	30,7	40	debole	NO	8,3

### Legenda

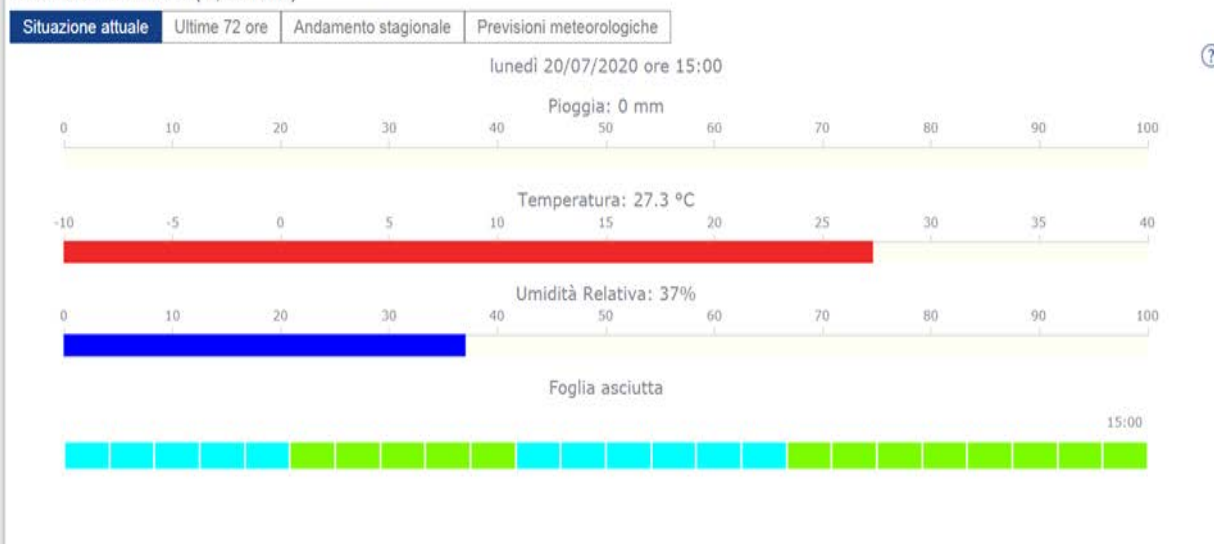
sereno	poco nuvoloso
nubi sparse	pioggia e schiarite
pioggia mista a neve e schiarite	nebbia

LE PREVISIONI METEO INDICANO PER IL PERIODO SOPRA RIPORTATO TEMPERATURE IN SOSTANZIALE AUMENTO E NELLE MEDIE DEL PERIODO, CON TOTALE ASSENZA DI PRECIPITAZIONI IN TUTTO L'AREALE DEL COMPENSORIO ETNEO, L'UMIDITA' SI PRESENTA NEL CORSO DELLA SETTIMANA AL DI SOTTO DEL 50% CON PUNTE ANCHE DEL 36-38%.

COME RIPORTATO NELLA FIGURA SOTTO LA SITUAZIONE ATTUALE CONFERMA QUANTO RIPORTATO SOPRA IN MERITO ALLE PRECIPITAZIONI, TEMPERATURE E UMIDITA' RELATIVA.

LE CONDIZIONI CLIMATICHE APPENA DESCRITTE DOVREBBERO DETERMINARE, IN TUTTE LE AREE PRODUTTIVE UN CALO DELLO SFARFALLAMENTO ED UNA MINORE PRESENZA DELLA MOSCA.

Nicolosi loc. Frumenti (IT, Catania)



**N.B. Le previsioni meteo sono relative al punto stazione, quindi estendibili alla zona con cautela.**

## MOSCA DELL'OLIVO - *Bactrocera oleae*



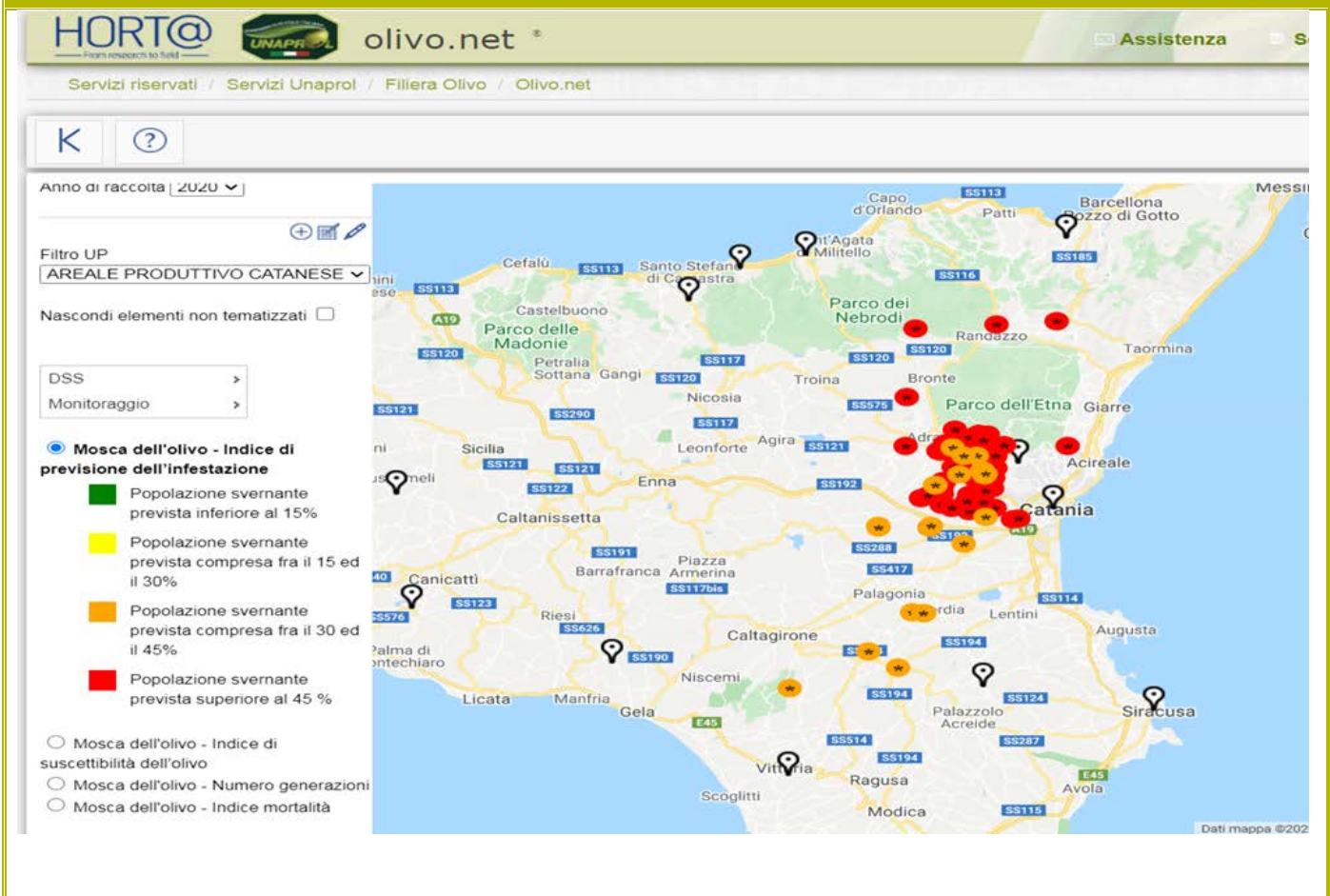
Dal mese di luglio secondo il modello previsionale della fenologia dell'insetto, sono iniziati i primi voli della mosca dell'olivo nelle Aziende Spie.

L'esposizione a sud e sud est degli oliveti, le condizioni di fertilità e umidità del suolo, l'altimetria e la percentuale di varietà a frutto più grande, influenzano fortemente gli attacchi da parte della mosca.

Pertanto è stato fondamentale al fine di verificare la dinamica di popolazione e i picchi di sfarfallamento, intraprendere l'avvio del **monitoraggio degli adulti**, attraverso il collocamento delle prime **trappole a feromone** negli appezzamenti.

Sia le indicazioni da modello fenologico dell'insetto, sia le attività di campionamento in campo non hanno riscontrato l'avvio dell'ovideposizione.

## INDICE DI PREVISIONE DELL'INFESTAZIONE

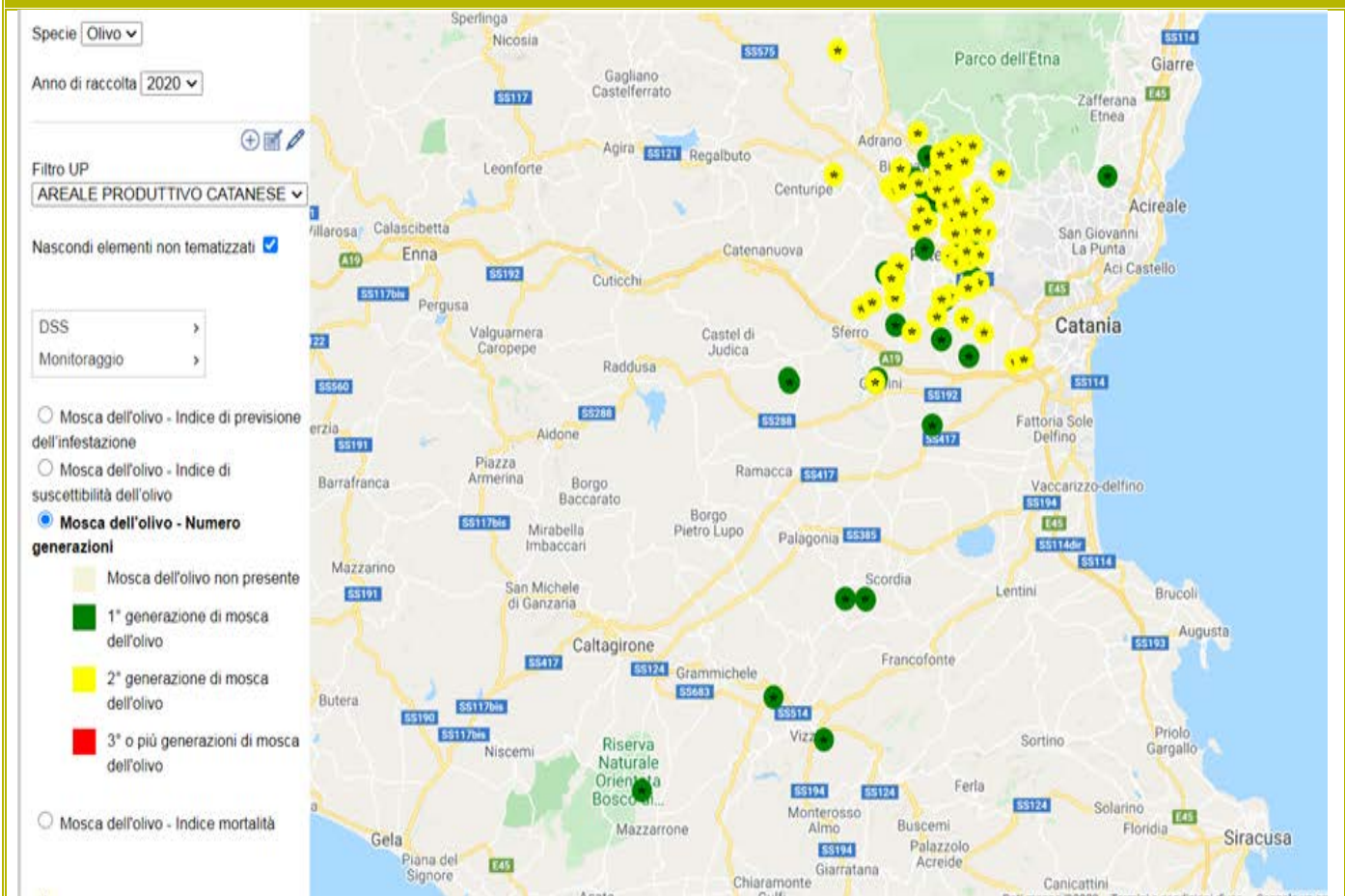


Dalla presente mappa, sulla base dei dati raccolti dai sensori dei campi spia, analizzati degli algoritmi del modello, può essere determinato il **potenziale di infestazione della prima generazione** della **Mosca dell'Olivo**, ovvero la percentuale di Pupe Svernanti nel terreno, sopravvissuta al periodo invernale.

**Previsione:** Come possibile riscontrare dai marker, rappresentanti i singoli campi spia, nel comprensorio Etneo l'infestazione prevista per la prima generazione è alta oltre il 45%, si tratta di un modello previsionale che attualmente trova riscontri dalle rilevazioni effettuate ed in modo particolare per le temperature registrate non particolarmente elevate e che hanno permesso una forte presenza dell'insetto con medie di individui al di sopra della media riscontrata nella precedente campagna. Il fenomeno è dovuto alle temperature alte dei periodi di gennaio febbraio marzo e aprile che hanno abbassato o reso nulla la mortalità dell'insetto

**Consiglio di intervento:** Nel caso l'azienda sia prossima ad un punto di rilevamento che abbia infestazione prevista vicino al 45% e che presenti il marker arancio o rosso, è indicato contattare il tecnico referenti di area per verificare il grado di infestazione dell'apezzamento e stabilire se effettuare un trattamento adulticida (non oltre i 3 gg dalla pubblicazione del presente bollettino).

## NUMERO GENERAZIONI



Dalla presente mappa, si evince che in gran parte di tutti i campi spia delle aziende si è in presenza della seconda generazione, mentre solo in quindici campi spia si è ancora alla 1° generazione della mosca.

## INDICE DI MORTALITA' DEGLI ADULTI

cloud.horta-srl.it/horta\_olivo/faces/horta\_olivo.xhtml?serv\_id\_in=FITOSPA24HORTA&lang=IT

Anno di raccolta


Filtro UP

Nascondi elementi non tematizzati

DSS >  
Monitoraggio >

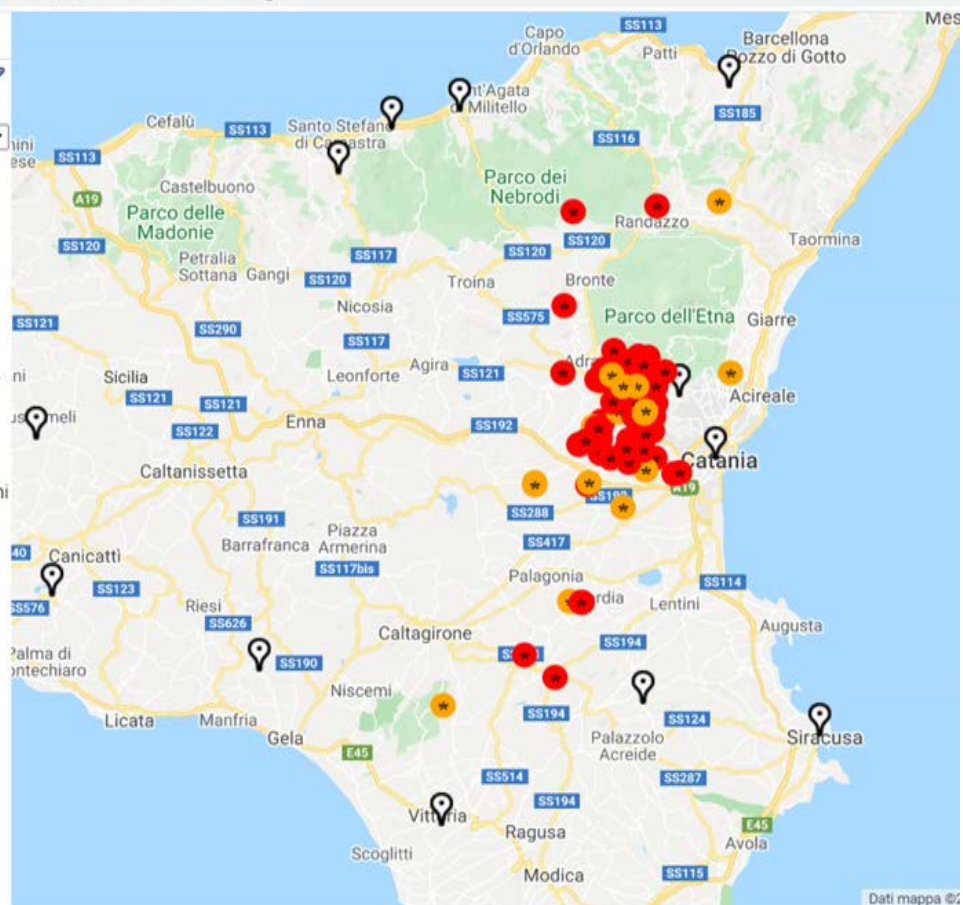
- Mosca dell'olivo - Indice di previsione dell'infestazione
- Mosca dell'olivo - Indice di suscettibilità dell'olivo
- Mosca dell'olivo - Numero generazioni
- Mosca dell'olivo - Indice mortalità**

- Mortalità uova e larve di mosca molto elevata
- Mortalità uova e larve di mosca elevata
- Mortalità uova e larve di mosca moderata ⓘ
- Mortalità uova e larve di mosca lieve o assente ⓘ

 Stazione meteorologica

\* Unità Produttiva (UP)

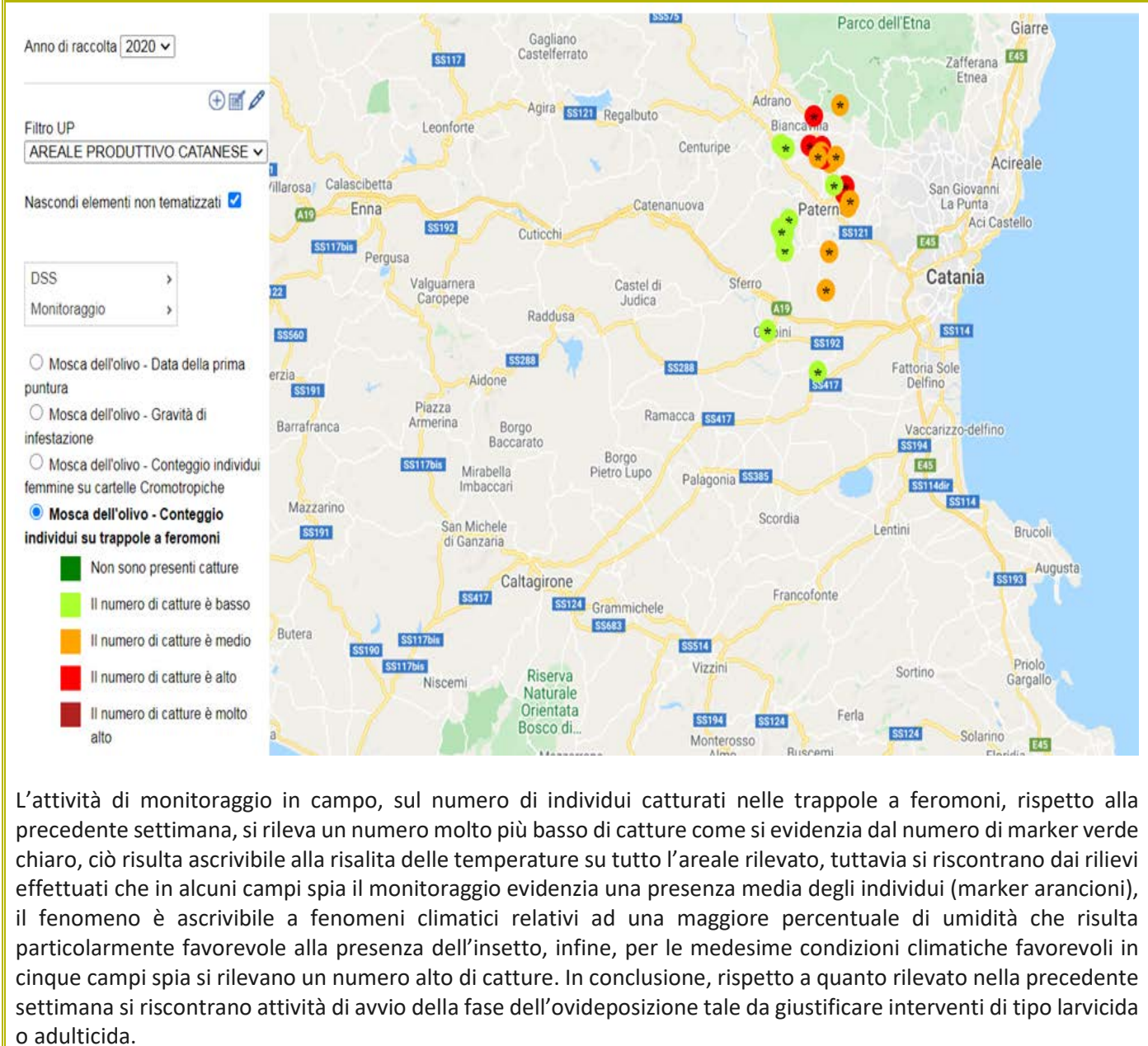
La mappa è aggiornata alle ore 16:19 del giorno 13/07/2020  
(110 marker)



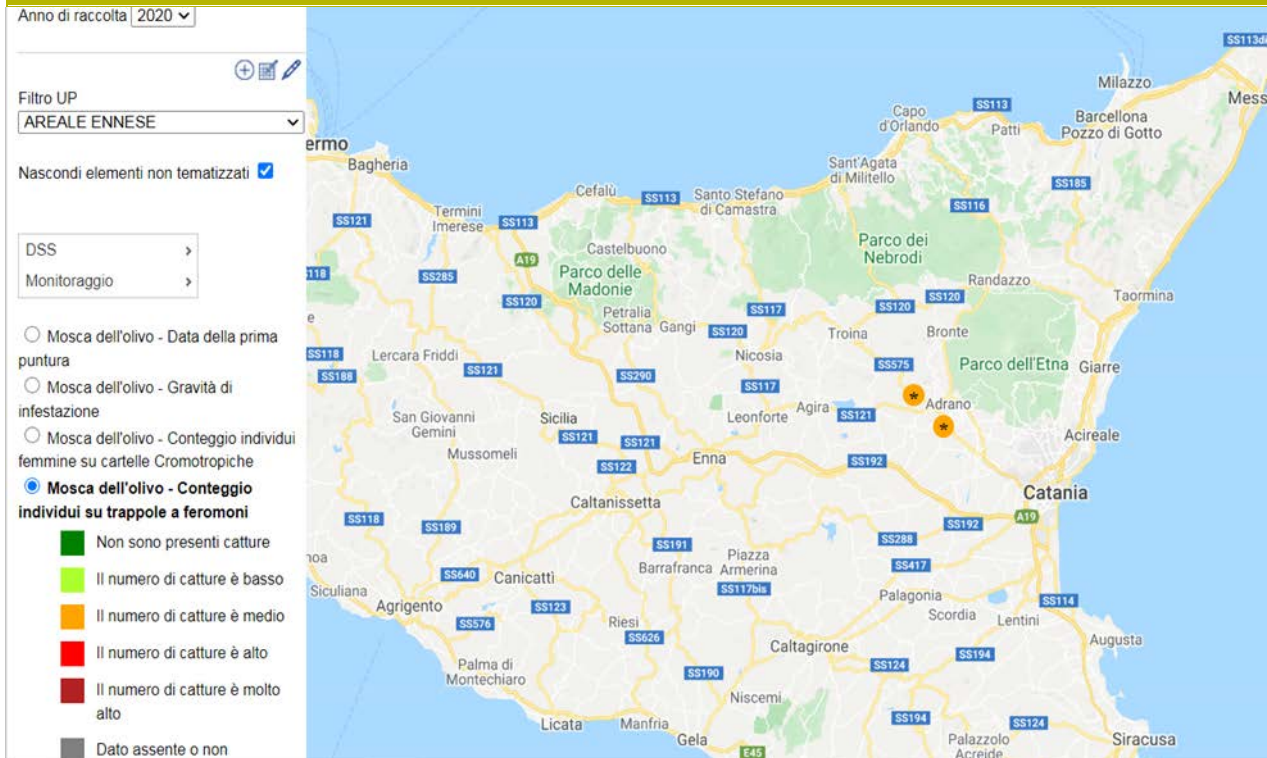
Dalla mappa sulla base dei dati elaborati si riscontra nella maggior parte delle aziende una bassa mortalità (marker rossi), mentre una minima seppur discreta parte delle aziende si riscontra una moderata mortalità (marker arancione).

**Consiglio di intervento:** Nel caso l'azienda sia prossima ad un punto di monitoraggio che presenti un numero di catture alto o molto alto, è indicato contattare il tecnico referente di area per verificare il grado di infestazione dell'apezzamento e pianificare eventuali interventi là dove necessari.

## ATTIVITÀ di MONITORAGGIO DEGLI INDIVIDUI SU TRAPPOLE A FEROMONE AREALE ETNEO

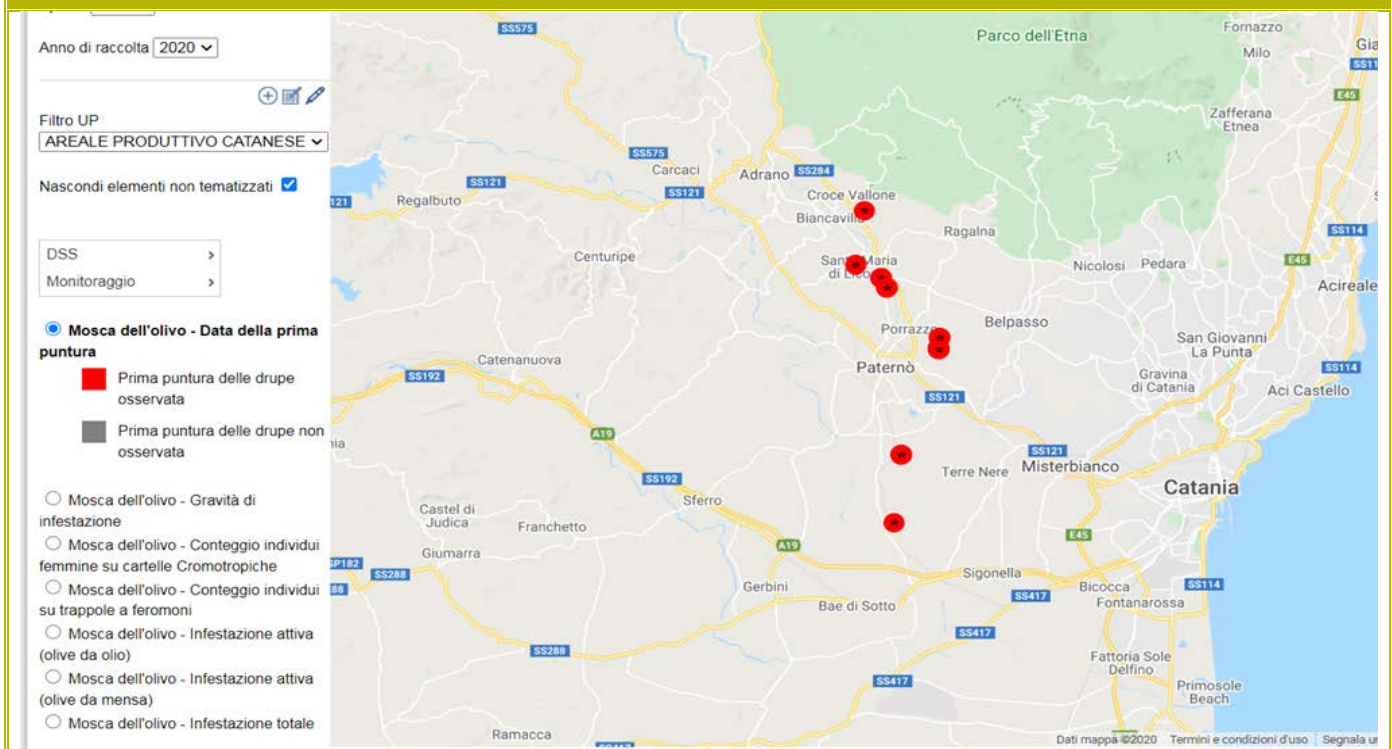


## ATTIVITÀ di MONITORAGGIO DEGLI INDIVIDUI SU TRAPPOLE A FEROMONE AREALE ENNESE



Nell'areale enneese il numero di catture risulta, rispetto alla precedente settimana, in lieve rialzo (marker arancione) per via delle condizioni climatiche favorevoli all'insetto sebbene il fenomeno risulta nella norma non riscontrandosi punture e/o ovideposizioni sulle drupe.

## ATTIVITÀ di MONITORAGGIO DEGLI INDIVIDUI PRIMA PUNTURA SU DRUPA NELL'AREALE ETNEO



Su un totale di 20 campi spia monitorati dai rilievi effettuati risultano soltanto 7 campi in cui si registra la presenza della prima puntura, sebbene con una percentuale piuttosto bassa meno del 6-7% delle drupe analizzate. Solo nei casi in cui il gruppo tecnico ha evidenziato una presenza dell'insetto si è consigliato di trattare con prodotti a base di deltametrina o nel caso di aziende condotte in biologico si è consigliato di intervenire con Spintorfly e solo in alcuni casi si è consigliato di passare alla messa in opera delle catture massale.

## CONSIGLI FITOSANITARI

La situazione attuale sia dai dati di rilievo sia dai modelli previsionali si consiglia, pertanto, di non effettuare alcun trattamento fitosanitario e comunque per qualsiasi azione da intraprendere si prega di contattare il gruppo tecnico del Copros.

Il gruppo tecnico del Copros nelle prossime settimane avvierà, attraverso apposite visite tecniche, la messa in opera delle trappole a cattura massale al fine di avere un controllo più accurato delle catture della mosca dell'olivo.

**Inoltre, il gruppo tecnico del Copros che nella precedente settimana doveva condurre in via del tutto sperimentale presso una delle aziende sottoposte alla misura 2 C un intervento con l'utilizzo di farina di basalto è stato spostato il 24 luglio i cui risultati saranno resi noti sull'efficacia del trattamento contro la mosca dell'olivo.**

Si invitano gli olivicoltori interessati a recarsi presso la sede del Copros dove i tecnici del Copros saranno a disposizione per verificare più dettagliatamente la situazione fitosanitaria in corso.

Riferimenti telefonici del gruppo tecnico Copros

**Marco Castorina:** 340/7939324      **Filippo Mazzamuto:** 347/3174316